

Fényképek másolása a fényképezőről a számítógépre

Fényképeket szoktunk készíteni például a Világtalálkozókon, ha élményeinket képek formájában is meg szeretnénk osztani a rovatársakkal, akkor először is a fotográfiákat valahogy el kell juttatnunk a számítógépünkre.

Mi most azt a módszert fogjuk tárgyalni, amikor a digitális fényképezőt kötjük össze a számítógéppel és így másoljuk át a képeket. (Lehetőség van arra is, hogy a fényképezőből a memóriakártyát kiemeljük és egy kártyaolvasó segítségével létesítsünk kapcsolatot a számítógéppel. Ezen eszköz használata esetén is megállja a helyét ez a leírás, mindössze néhány kifejezetten a fényképezőgépre vonatkozó részt kell figyelmen kívül hagyni.)

Mielőtt nekifognánk

1. Kapcsoljuk be a fényképezőgépet és győződjünk meg róla, hogy a fényképezőgép áramellátását biztosító eszköz (akkumulátor, vagy elem) teljes töltöttségi szintet mutat. (A fényképezőgép meghibásodását okozhatja, ha fényképek másolása közben a kapcsolat ezek ki- vagy lemerülése miatt megszakad.)
2. (Néhány fényképező típus sikeres csatlakoztatása csak a fényképek visszanezésére szolgáló állapotban lehetséges, ezért ezen a ponton szükség esetén kapcsoljuk be a fényképezőt, navigáljunk ebbe a menübe, majd **kapcsoljuk ki.**)
3. Határozzuk meg hogy hová is kerülnek majd a fényképek a számítógépen.

Start->**Képek elérési útvonala**

(Képek elérési útvonala:

– Ha csak egyetlen partíció van a gépen, akkor javasolt a

C:\Documentums and Settings\Felhasználóneved\Dokumentumok\Képek mappa használata, amit elérsz a Start-> Képek-re kattintva is.

– Ha több merevlemez, vagy partíció van a gépeden, akkor célszerű a fényképeket nem a rendszert is tartalmazó részen tartani.

Például: E:\fényképeim

Amennyiben ki van nyomtatva az anyag, akkor írd a pontozott vonalra a képeid elérési útvonalát, ha monitorról követed az útmutatót, akkor pedig fogj egy papírt, és írd fel magadnak jó nagy betűkkel, hogy később is megtaláld. Nagy szükséged lesz még rá, a tallózáshoz elengedhetetlen.

A képeid elérési útvonala:
.....

Csatlakoztatás a számítógéphez

1. A **kikapcsolt** állapotban lévő fényképezőgépet csatlakoztassuk az USB kábel segítségével a számítógéphez. (Először a fényképezőbe, majd pedig a számítógépbe dugjuk be a kábelt.)
2. Kapcsoljuk be a fényképezőgépet.
(Amennyiben ez az első alkalom, hogy csatlakoztattuk a fényképezőt a számítógéphez, akkor most várni kell néhány másodpercet (szélsőséges esetben talán egy percet is) és a képernyő jobb alsó sarkában, az óra mellett ki lesz írva, hogy *a számítógép új hardvereszközt talált*, várni kell mindaddig, addig míg ki nem írja, hogy *az eszköz telepítve van, használatra kész*.
Ha esetleg azt az üzenetet kapjuk, hogy *„Nem lehetett felismerni az eszközt, az eszköz nem fog megfelelően működni”*, akkor tegyük be a fényképezőhöz kapott CD lemezt és telepítsük az USB drivert.)

Fényképek másolása

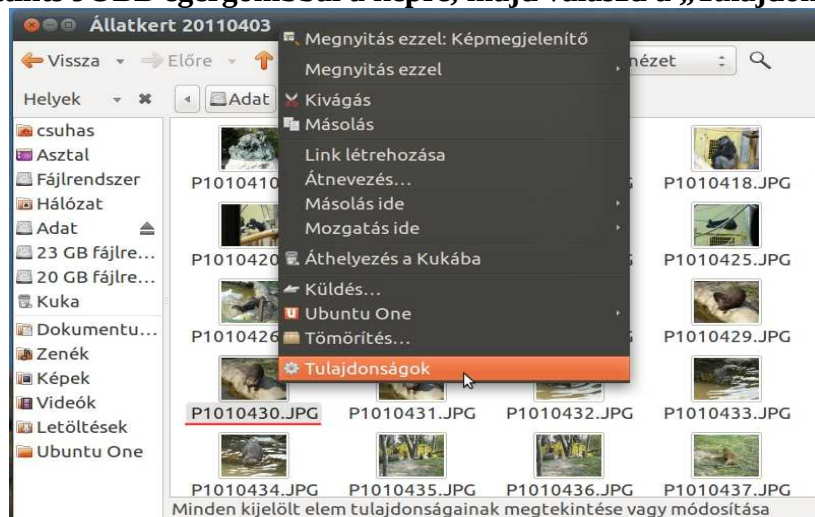
1. Ha minden jól megy, akkor meg kell jelenjen a képernyőn az automatikus lejátszás, itt válaszd a **képek másolása a számítógép egyik mappájába** lehetőséget.
 - I. A képek átmásolását végző varázsló bélyegképeket jelenít meg a fényképezőgép memóriakártyáján található képekből, az átmásolni kívánt képet hagyjuk bejelölve, amelyik képre most nem tarunk igényt, annak a jelölőnégyzetből töröljük a pipát. Nyomjuk meg a „Tovább” gombot.
 - II. A megjelenő ablak 1. pontjában elnevezhetjük a képeket (Ottó születésnapja; vagy Világtalálkozó 2012...) A 2. pontban a „Tallózás” gomb megnyomása után pedig megadhatjuk, hová szeretnénk elhelyezni a képeket. [(**Képek elérési útvonala**) almappa létrehozására, elnevezésére szükség lehet].
A másolás elkezdéséhez nyomjuk meg a „Tovább” gombot.
 - III. A másolás befejeztével a „Mit kíván tenni?” kérdésre válaszul válasszuk a „Semmit. Befejezem a képekkel való munkát” lehetőséget, majd kattintsunk a „Tovább” gombra, végül a „Befejezés”-re.
2. Ha nem jelenne meg az automatikus lejátszás, akkor is megtalálhatod a fényképeidet a **START-> Sajátgép**-re kattintva. Itt egy olyan eszközt kell keresned, mely mellé az van írva, hogy **Cserélhető lemez**. Kattints rá duplán, fogsz benne találni egy mappát, melynek a neve **DCIM**, ebben vannak a fényképek. Most már csak át kellene másolni őket a számítógép egyik mappájába.
 - I. Nyisd meg a DCIM mappát, hogy lásd a fényképeidet. (Ha csak a fájlok felsorolását látod: 001.jpg 002.jpg 003.jpg, de magukat a képeket nem, akkor az **ablak tetejénél** keresd meg a Fájl Szerkesztés Nézet-et és a **Nézetnél** válaszd a **Miniaturák** -et.
 - II. Vidd az ablak jobb felső sarkához az egeret, és amikor a egérmutató átvált keresztirányú, mindkét végén nyilacskaival ellátott fekete színű nyíllá, nyomd le a bal egérgombot, tartsd nyomva és végezz a kis nyilacska irányával megegyező irányú mozgást az egérrel. Ha megfigyeled az ablak mérete egyszer nő, másszor csökken. Azt az állapotot próbáld meg elérni, amikor az ablak szélessége a képernyő szélességének valamivel kisebb mint fele.

- III. Ha ez megvan, kattints az ablak tetején lévő kék sávra, tartsd nyomva az egérgombot és mozgasd az ablakot a képernyőd jobb felére. (Ezzel az volt a célunk, hogy egy akkora ablakot helyezzünk el a monitoron, ami mellé majd még egy ugyan ekkora elfér úgy, hogy egyik ablak sem lóg rá a másikra.)
- IV. Most kattints a START-> Sajátgép-> **Képek elérési útvonalára** (lecke eleje!).
- V. Ennek az ablaknak a szélességét is állítsd a képernyő szélességének felénél kisebbre, majd pedig mozgasd ezt az ablakot a képernyő bal felére.
- VI.
- A) Ha nem minden képet szeretnél átmásolni, akkor a másolandó fényképet tartalmazó (esetünkben jobb oldali) ablakban kattints rá egy másolni kívánt képre, tartsd nyomva az egérgombot és húzd át a másik (most bal oldali) ablakba, majd pedig engedd fel az egérgombot.
Ezt ismételd meg minden képpel amit másolni szeretnél.
- B) Az összes képet úgy tudod gyorsan átmásolni, hogy a *másolandó képet tartalmazó* ablakban a *Szerkesztés-> Összes kijelölése*, majd pedig a *Szerkesztés-> Másolás*-t választod, ezután átkattintasz a *célmappa ablakába* és ott a *Szerkesztés-> Beillesztést* választod. (Ezt a módszert felhasználva egyébként tudnál fényképeket kimenteni pendrive-ra.)

Fényképek kicsinyítése

A galériába jelenleg maximálisan 1 MB (1024 kB) méretű fényképet tudunk feltölteni, a fórumon a hozzászólásainkhoz pedig mindössze a 128 kB-nál kisebb képeket tudjuk csatolni. Az általunk készített fényképek ezeknél általában nagyobb méretűek, ezért ahhoz hogy közzé tudjuk tenni kicsinyítenünk kell őket. Példánkban azt feltételezzük, hogy egy képet a hozzászólásunkhoz szeretnénk a későbbiekben csatolni:

Azt hogy **mekkora a számítógépeden tárolt kép mérete**, előfordulhat hogy meg tudod nézni úgy is, hogy egyszerűen az egeret ráviszed a kép területére, de ha ez nem működne, akkor kattints **JOBB egérgombbal a képre**, majd válaszd a „**Tulajdonságok**”-at.



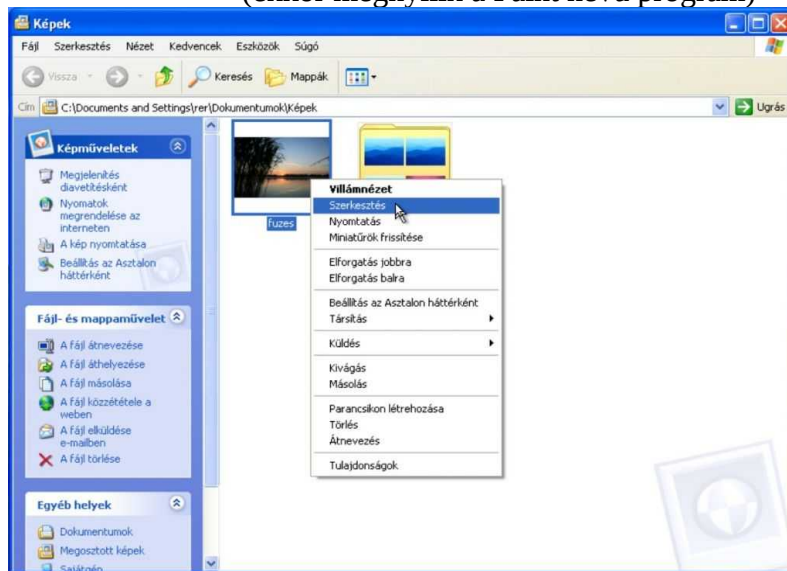
A megjelenő ablakban valahol – ehhez hasonlóan módon – megtalálható a keresett adat, ez nekem jelenleg 3,3 MB azaz körülbelül 3300 kB.

Könnnyen belátható, hogy a 3300 kB valamivel nagyobb mint a 128 kB, tehát a képet kicsinyítenünk kell.

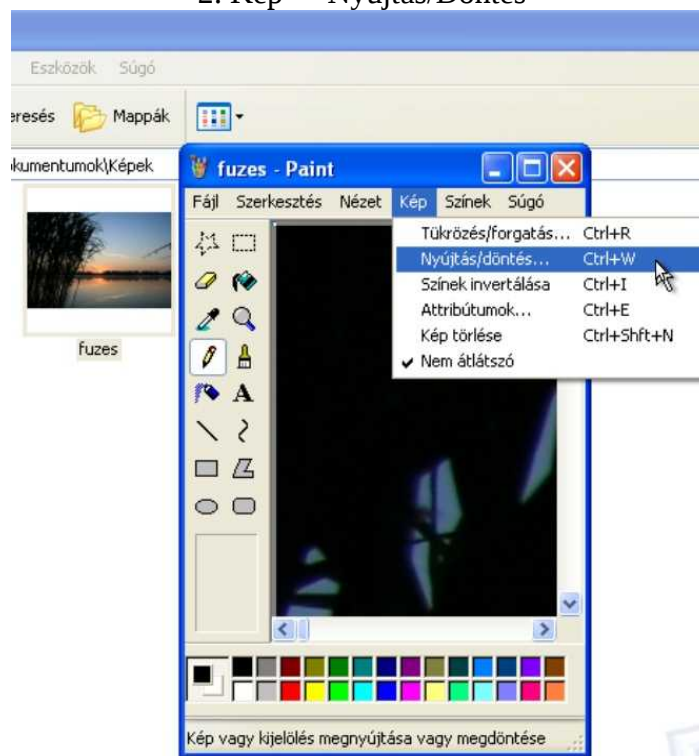


Kép kicsinyítése külön képszerkesztő programmal fel nem vétezett, csupán Windows XP-vel rendelkező géppel:

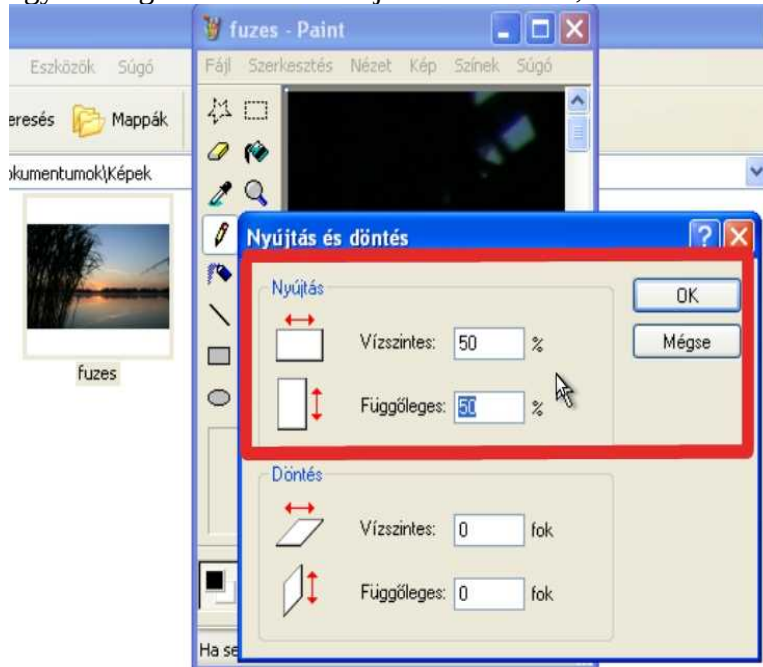
1. A képet tartalmazó mappában JOBB egérgombbal kattintás a képre>> Szerkesztés (ekkor megnyílik a Paint nevű program)



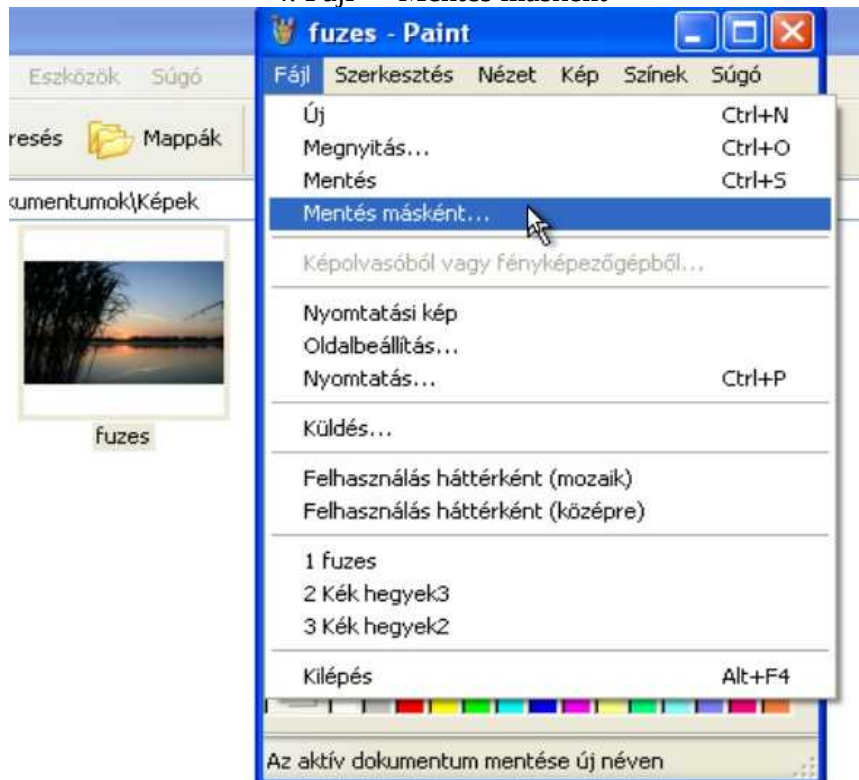
2. Kép>> Nyújtás/Döntés



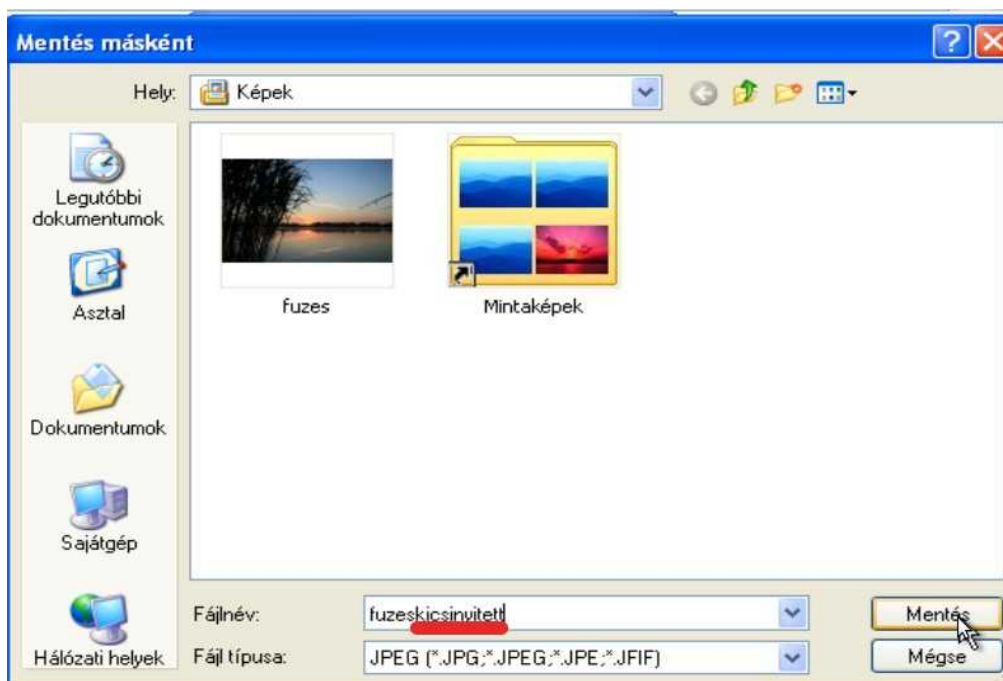
3. A Nyújtásnál lévő Vízszintes és Függőleges mezőkben lévő 100-100 értéket átírod 50-50-re, 30-30-ra, vagy 20-20-ra stb., (attól függően milyen nagy eredetileg a kép).
Ügyelj arra, hogy mindig azonos értéket írj a két mezőbe, különben a kép torzulni fog.



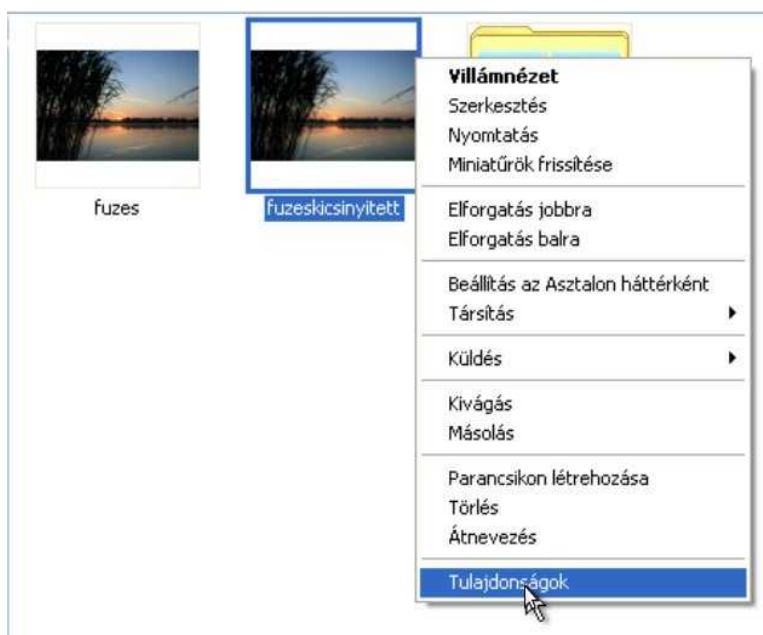
4. Fájl>> Mentés másként



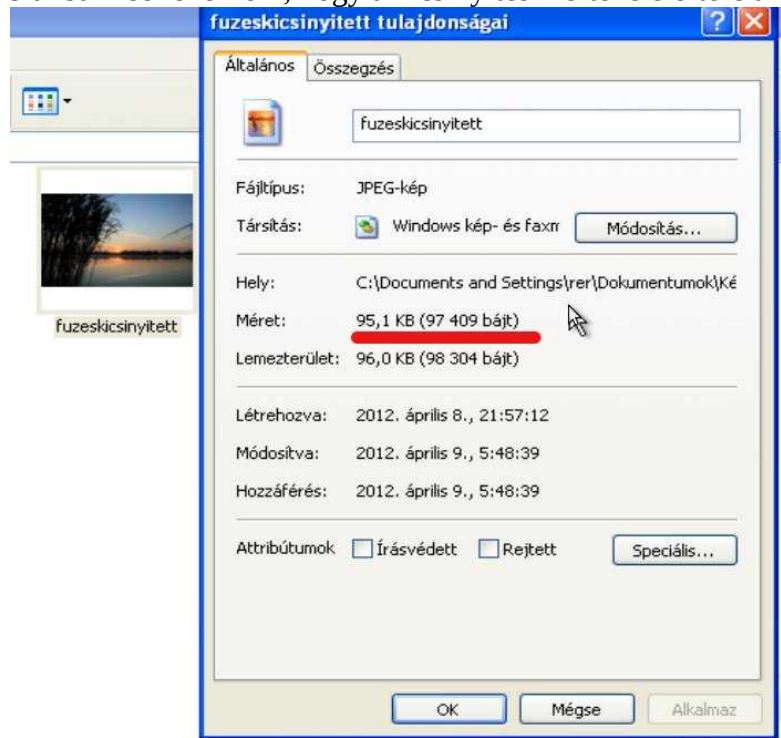
5. A megjelenő ablakban írd át a Fájlnévet,
(különb az eredeti képet elveszted),
(a példában a **fuzes**-t átírtam **fuzeskicsinyített**-re)
majd nyomd meg a „Mentés” gombot.



A lekicsinyített képre JOBB egérgombbal kattintva, majd a „Tulajdonságok”-at választva...



... a megjelenő ablakban leellenőrzöm, hogy a kicsinyítés mértéke elérte-e a megfelelő értéket.



Az én képem most 95,1 kB méretű, ami kisebb mint 128 kB,
tehát most már tudnám csatolni a hozzászólásomhoz.

Ha nem így volna, hanem mondjuk 277 kB méretű lenne, akkor nem lenne más hátra,
minthogy az **1.** ponttól kezdve újra megismételjem a lépéseket,
de a **3.** pontban a Szélesség és Magasság értékének a most megadottnál (50-50) kevesebbet
(mondjuk 30-30-at) kellene írjak.

A <http://harminckettes.hu/index.php?topic=142.msg47497#msg47497> címen találhatsz egy leírást a GIMP képszerkesztővel való képkicsinyítésről is. Az ingyenesen letölthető program Windows és Linux operációs rendszereken is egyaránt használható.

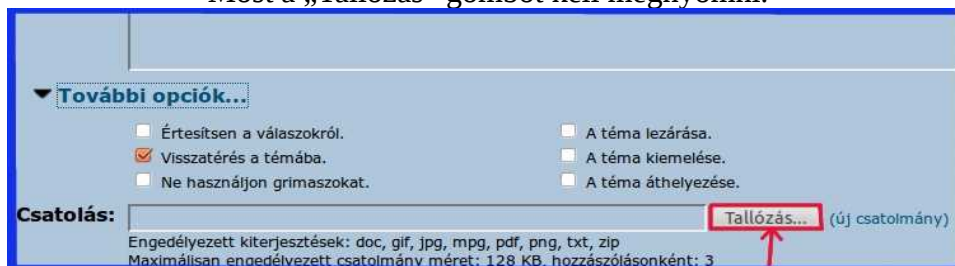
Fénykép csatolása hozzászóláshoz

Fényképeid közreadásának egyik legegyszerűbb módja a fórumon, ha hozzászólásodhoz csatolod. Ezek a fényképek a külső szemlélő elől rejtve maradnak, csakis a regisztrált tagok láthatják őket bejelentkezés után.

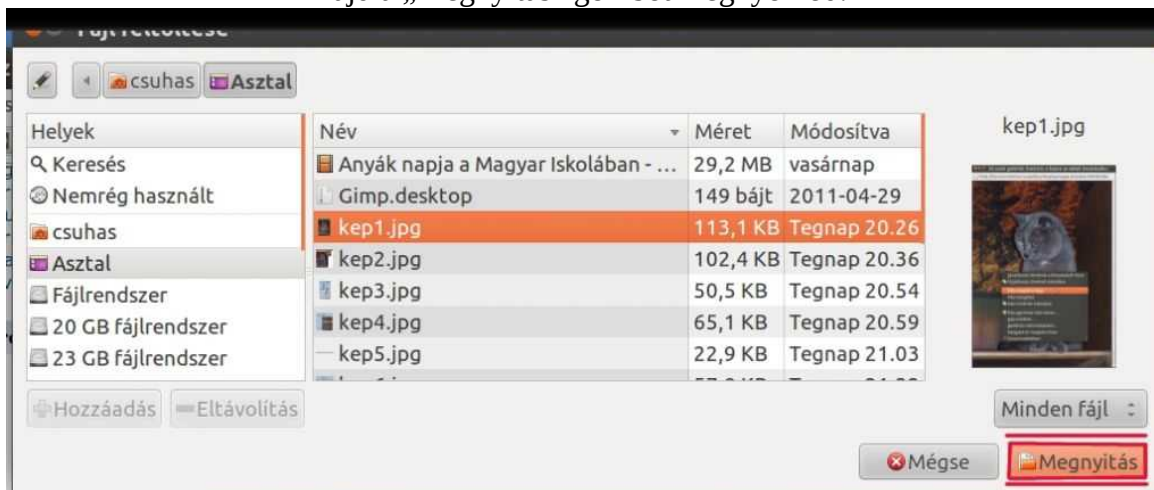
Szokásos módon megírod az üzenetedet, majd a „További opciók”-ra kattintasz.



Most a „Tallózás” gombot kell megnyomni.

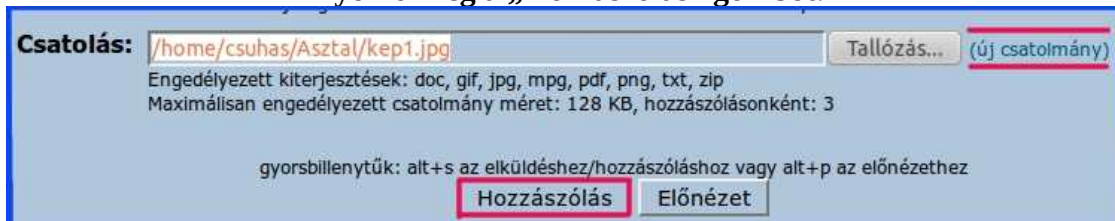


Ezután a **fényképeid elérési útját** követve kiválasztanod a csatolni kívánt képet, majd a „Megnyitás” gombot megnyomod.



A „Csatolás” mezőben megjelenik a fényképed elérési útvonala
(a mellékelt fényképen fehér háttérrel kiemelt rész),
(Az „új csatolmány”-ra történő rákattintással újabb képeket tudnál hozzászólásodhoz hozzáadni,
de ezzel ráérsz majd akkor próbálkozni, ha már gyakorlottabb leszel ezen a téren.)

Nyomd meg a „Hozzászólás” gombot.



The screenshot shows a forum post creation interface. At the top, there is a text input field labeled "Csatolás:" containing the file path "/home/csuhas/Asztal/kep1.jpg". To the right of this field is a "Tallózás..." button and a link labeled "(új csatolmány)". Below the input field, there is a list of supported file types: "Engedélyezett kiterjesztések: doc, gif, jpg, mpg, pdf, png, txt, zip" and a note: "Maximálisan engedélyezett csatolmány méret: 128 KB, hozzászólásonként: 3". At the bottom of the form, there is a keyboard shortcut instruction: "gyorsbillentyűk: alt+s az elküldéshez/hozzászóláshoz vagy alt+p az előnézethez". Below this instruction are two buttons: "Hozzászólás" and "Előnézet".

Ha a folyamat végén a „Hozzászólás” gomb megnyomása után egy ilyen hibaüzenetet kapsz:
„Egy hiba történt! A fájl túl nagy. A maximálisan engedélyezett méret 192 KB.”, akkor kövesd
a 4. oldalon kezdődő *Fényképek kicsinyítése* című fejezetben leírtakat, majd az eredményül kapott
kicsinyített képet próbáld meg újból csatolni a hozzászólásodhoz.

A galériák használata

(AKI... [Segítség a galéria használatához](#) című írásának adaptációja)

A Harminckettes fórumon lehetőség van a fényképeidet külön erre a célra kialakított galériában tárolni. Ennek a nagy előnye, hogy a képeid bárki számára a későbbiekben is könnyen megtalálhatóak, hiszen egy csokorban vannak.

Regisztráció

Első lépésként -természetesen- regisztrálni kell!

A regisztrációról **kapsz egy aktiváló E-mailt, amire rákattintva tudsz belépni felhasználóneveddel és jelszavaddal!**

Album készítés/rendezés

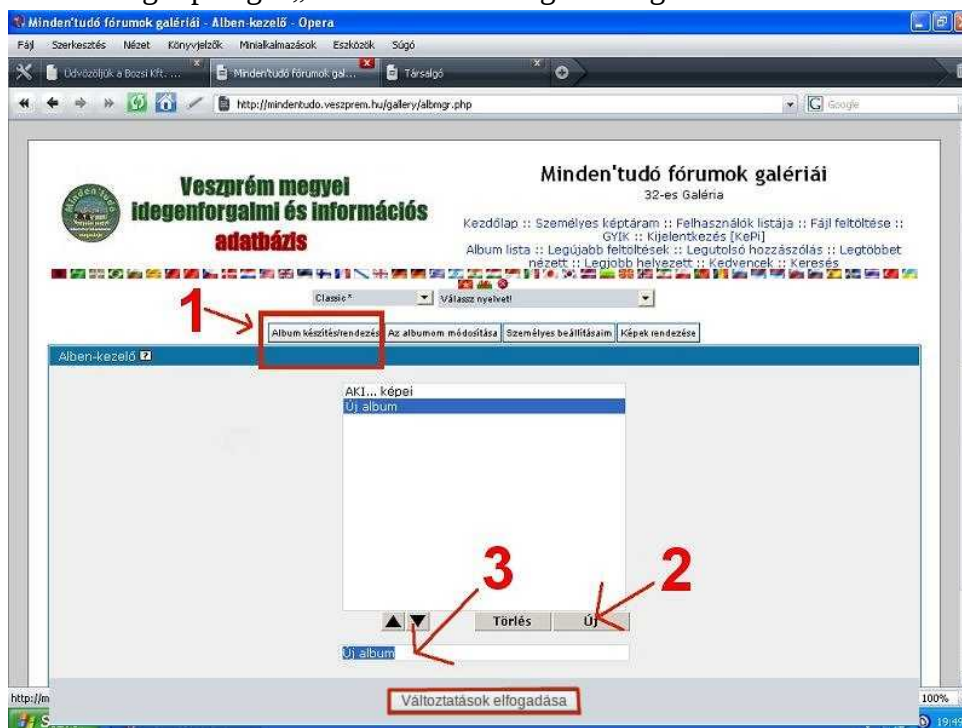
Legalább egy albumot el kell hogy készíts a fényképeid tárolására. (Természetesen a későbbiekben létrehozatsz bármikor több albumot is, amibe az általad jónak tartott tematika szerint fogod feltölteni a képeket, most azonban kezdésnek elegendő egy is.)

(1) Bejelentkezés után kiválasztod az „Album készítés/rendezés” menüpontot.

(Ekkor a képen látható oldal jelenik meg úgy, hogy a középső (fehér) színű „doboz”-ban nincs semmilyen írás.)

(2) Kattints rá az „Új” gombra

A mellékelt ábrán **(3)**-mal jelzett helyen átírod az „Új album” szöveget arra, amire akarsz. Végül pedig a „Változtatások elfogadása” gombra kattintasz.



(4) A következő képernyőn a „Folytatás” gombot kell megnyomni!

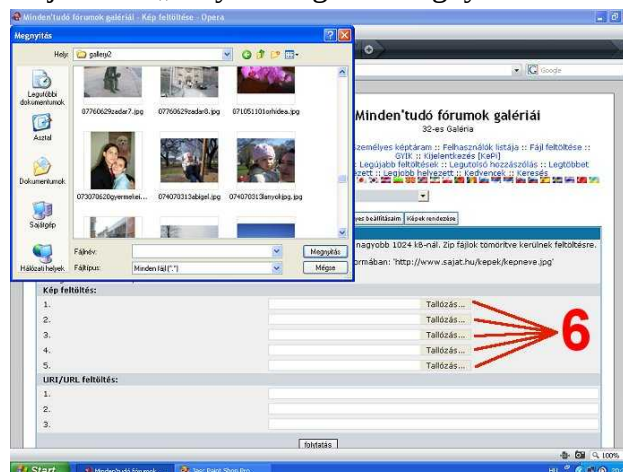


Fényképek feltöltése

(5) Először a „Fájl feltöltése” menüpontot kell választanod.



(6) A „Tallózás” gomb(ok) segítségével kiválasztod a feltölteni kívánt képe(ke)t, majd az oldal alján lévő „Folytatás” gomb megnyomásával feltöltöd (öket).



Ha ezen a ponton egy hibaüzenetet kapsz (A feltöltés nem sikerült, mert a kép mérete túl nagy), akkor kövesd a 4. oldalon kezdődő *Fényképek kicsinyítése* című fejezetben leírtakat, majd az eredményül kapott kicsinyített képet ennek a fejezetnek az (5) pontjától kezdve ismételd meg a lépéseket, próbáld meg újból feltölteni a galériába.

(7) A következő oldalon ismét a „Folytatás”-t válaszd!



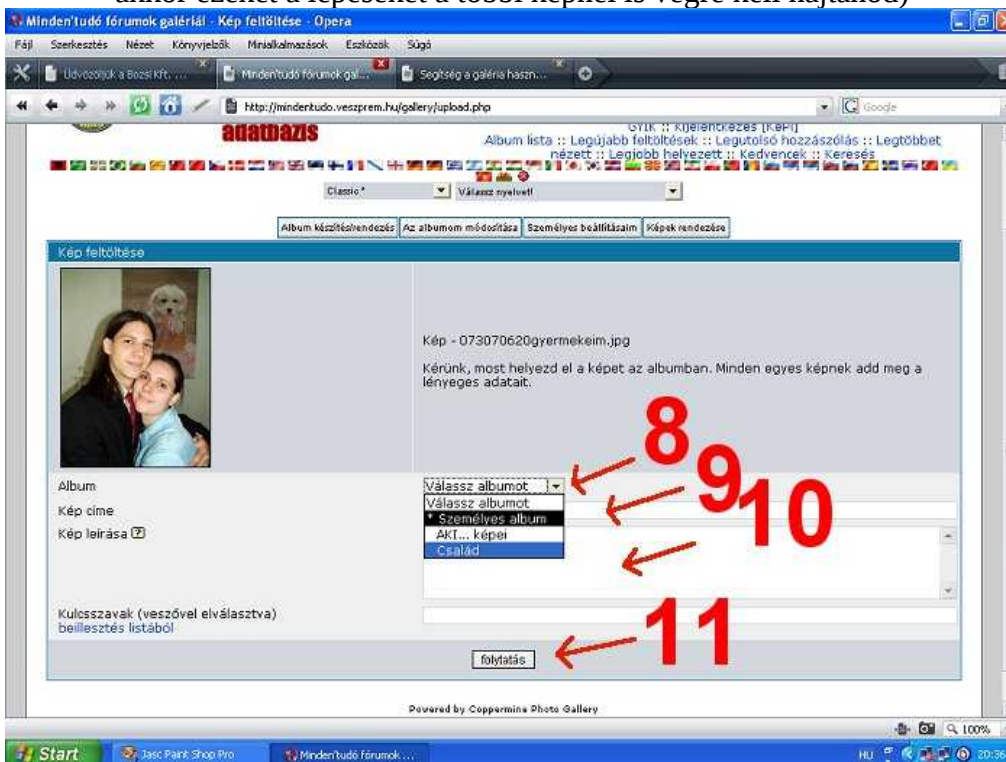
(8) Kiválasztod az albumot, ahova a képet tenni akarod,

(9) Megadatsz a képnek egy nevet (nem kötelező),

(10) Készíthetsz a képhez leírást (ez sem kötelező),
mint ahogy a kulcsszavak megadása sem.

(11) A „Folytatás” gomb megnyomásával albumba helyezed a képet.

(Ha több képet töltesz fel egyszerre,
akkor ezeket a lépéseket a többi képnél is végre kell hajtanod)



(12) Végezetül a ismét a „Folytatás”-t választod.

(Az oldal beállításától függően előfordulhat,
hogy a képeid azonnal láthatóak lesznek,
de megeshet az is,

hogy ez csak a rendszergazda jóváhagyása után fog megtörténni.)



The screenshot shows a forum gallery interface. At the top left is a logo for 'Veszprém megyei idegenforgalmi és információs adatbázis'. The main title is 'Minden'tudó fórumok galériái' with a subtitle '32-es Galéria'. A navigation menu includes links like 'Kezdőlap', 'Személyes képtáram', 'Felhasználók listája', 'Fájl feltöltése', 'GYIK', 'Kijelentkezés [KeP]', 'Album lista', 'Legújabb feltöltések', 'Legutolsó hozzászólás', 'Legtöbbet nézet', 'Legjobb helyezett', 'Kedvencek', and 'Keresés'. Below the menu are dropdown menus for 'Classic' and 'Válassz nyelvet'. A row of buttons includes 'Album készítés/rendezés', 'Az albumom módosítása', 'Személyes beállításaim', and 'Képek rendezése'. A central message box contains the text: 'Az előző fájl sikeresen elhelyezve.', 'Sikeres feltöltés.', and 'Látható lesz, amint a rendszergazda jóváhagyja.'. Below this message is a button labeled 'Folytatás' with a red arrow pointing to it. A large red number '12' is overlaid on the bottom right of the screenshot. At the very bottom, it says 'Powered by Coppermine Photo Gallery'.

Fényképek beágyazása üzenetbe

Az előző fejezetben tárgyalt módon a galériánkba (vagy akár bárhová máshová az internetre) egyszer már feltöltött fényképet lehetőség van beágyazni az üzenettedbe. Ezek a képek bárki (tehát a be nem jelentkezett, vagy regisztrációval nem is rendelkező, csak egyszerűen az oldalt böngésző, olvasgató személyek) számára is láthatóak lesznek.

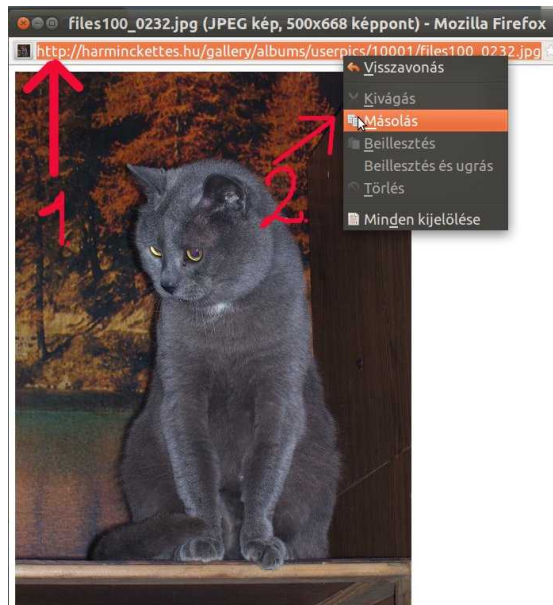
Először is arra az oldalra kell ellátogatnod, ahol a kép már megtalálható, majd jobb egérgombbal a képre kattintani és a „Kép megjelenítése” parancsot választani.



(1) Most a böngésződ címsorába kell kattintanod, majd a bal egérgombot lenyomva és nyomva tartva húznod az egeret mindaddig, míg az egész szöveg inverz nem lesz.

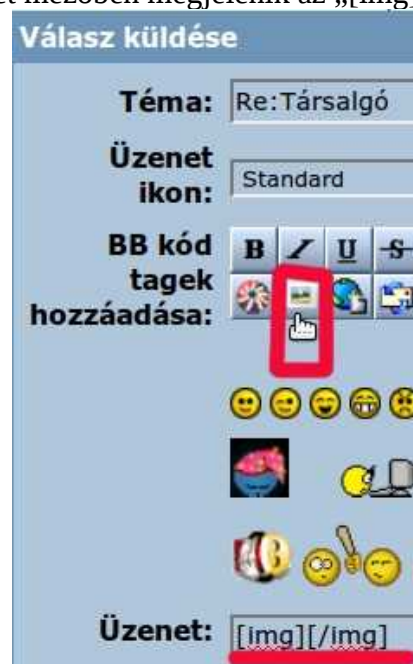
(Választhatod azt a megoldást is, hogy valahol belekattintasz a böngésződ címsorába és lenyomod a „Ctrl” feliratú gombot, nyomva tartod és közben lenyomod az „A” betűt [Ctrl+A].)

(2) A jobb egérgombot lenyomod és a „Másolás”-t választod.
(Természetesen egyenértékű vele a [Ctrl+C] is.)



Most már ellátogathatsz oda, ahol az üzeneteket szoktuk írni.

Nyomd meg a kis képecskét ábrázoló ikont, ekkor az üzenet mezőben megjelenik az „[img][img]” szöveg



Kattints **a két kapcsos zárójel közötti** részre (a képen zölddel jelölve), majd nyomd le a jobb egérgombot és válaszd a „Beillesztés”-t (kiváltható a [Ctrl+V]-vel).



Ha mindent jól csináltál, valami ilyesmit kapsz eredményül:

